

Tsurushinyokumiai Report 2013

平成25年度 上半期の現況



ごあいさつ

皆さまには、平素より都留信用組合をご愛顧いただき厚くお礼申しあげます。

本年も当組合の経営状況について、一層ご理解を深めていただきたく、平成25年度上半期の現況をとりまとめた「上半期ディスクロージャー誌」を作成いたしました。

本誌では、皆さまの最も身近な金融機関として、財務内容ははじめとする最近の経営状況・財務内容・地域貢献への取組み等をまとめさせていただきますので、ご一読いただければ幸いです。

今後とも、地域の皆さま方のお役に立てるよう役職員一同努力する所存でございますので、変わらぬご支援・ご協力を賜りますようお願い申し上げます。

平成25年11月

理事長 **細田幸次**



Profile つるしんプロフィール (平成25年9月末現在)

○名 称	都留信用組合
○本店所在地	富士吉田市下吉田二丁目19番11号
○創 業	昭和27年3月
○出 資 金	6,326百万円
○店 舗 数	22 店舗
○職 員 数	332名
○組 合 員 数	48,535人
○預 金 残 高	260,456百万円
○貸 出 金 残 高	156,678百万円

1、掲載金額は、単位未満を切り捨てて表示しているため、表中の合計欄と各項目の合計金額が一致しない場合があります。

2、残高表示は、残高が全くない場合「-」を、単位未満の残高がある場合は「0」を表示しております。



もくじ

- 1 ごあいさつ
- 2 預金・貸出金の推移
- 3 資産・負債及び純資産の状況等
- 4 損益の推移等
- 5 経営の健全性
- 6 有価証券の時価情報
- 7 金融円滑化に向けた取り組み
- 8 地域貢献
- 9 トピックス等
- 10 店舗一覧表等

預金・貸出金の推移

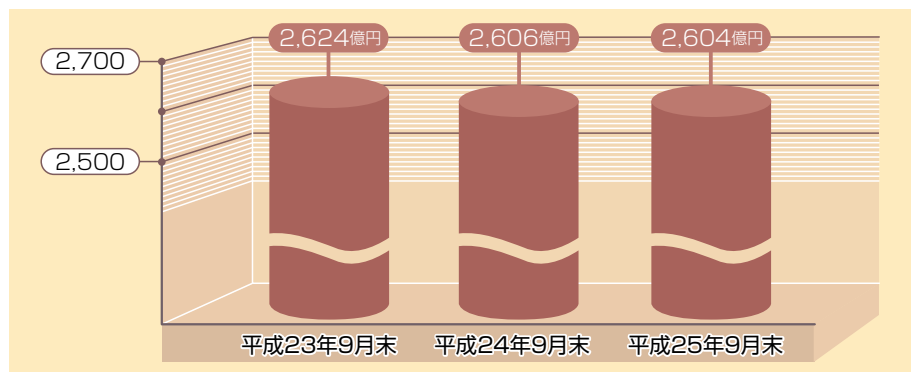
平成25年9月末現在で

預金 2,604億円をお預かりしています。

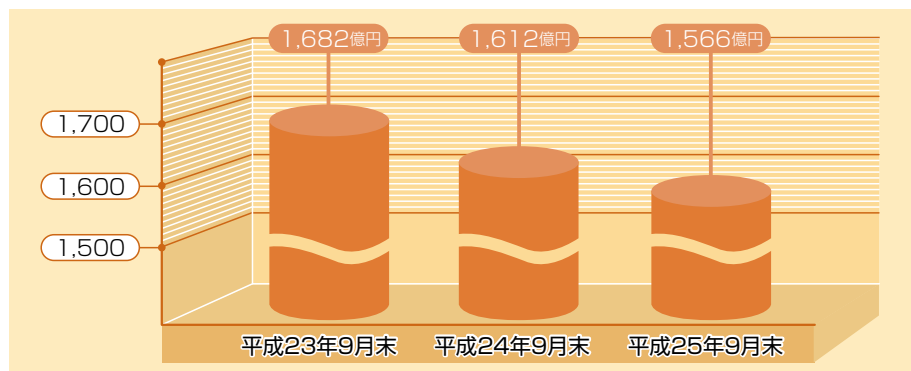
貸出金 1,566億円をご利用いただいています。



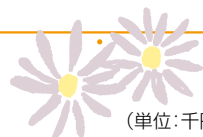
預金残高の推移



貸出金残高の推移



資産・負債及び純資産の状況



(単位:千円)

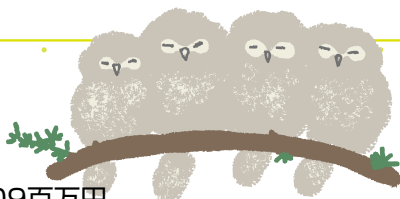
科 目	資産の部		科 目	負債及び組合員勘定の部	
	平成24年9月末	平成25年9月末		平成24年9月末	平成25年9月末
現金	3,427,444	3,844,321	預金積金	260,644,027	260,456,808
預け金	92,240,694	98,257,861	その他負債	534,120	404,626
有価証券	12,919,261	12,697,930	賞与引当金	110,000	45,000
貸出金	161,284,507	156,678,308	退職給付引当金	528,509	516,411
その他資産	1,989,938	1,508,006	役員退職慰勞引当金	144,539	47,888
有形固定資産	3,107,511	2,992,748	偶発損失引当金	6,705	10,745
無形固定資産	154,974	142,325	睡眠預金払戻損失引当金	—	10,269
繰延税金資産	278,439	298,267	その他引当金	717	—
債務保証見返	360,886	268,512	債務保証	360,886	268,512
貸倒引当金	△ 3,692,487	△ 3,940,822	負債の部計	262,329,506	261,760,262
(うち個別貸倒引当金)	(△2,914,155)	(△3,152,991)	純資産	9,741,665	10,987,198
			出資金	5,128,369	6,326,615
			利益剰余金	4,477,051	4,636,182
			その他有価証券評価差額金	136,245	24,400
合 計	272,071,171	272,747,460	合 計	272,071,171	272,747,460

損益の状況

(単位:千円)

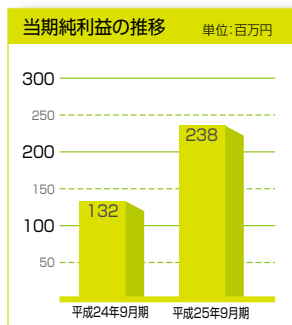
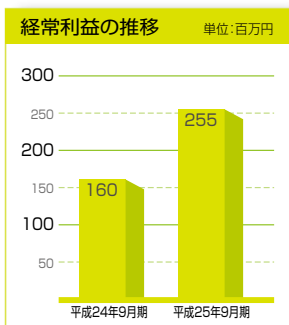
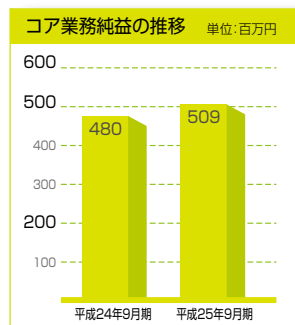
科 目	平成24年9月期	平成25年9月期	科 目	平成24年9月期	平成25年9月期
経常収益	2,777,920	2,704,587	経常利益	160,726	255,047
資金運用収益	2,377,811	2,243,318	特別利益	—	—
(うち貸出金利息)	(2,080,603)	(1,968,317)	特別損失	20	7,765
役務取引等収益	164,010	165,606	税引前当期純利益	160,705	247,282
その他業務収益	100,886	8,554	法人税・住民税及び事業税	35,808	7,643
その他経常収益	135,212	287,107	法人税等調整額	△ 8,005	931
経常費用	2,617,194	2,449,539	当期純利益	132,903	238,707
資金調達費用	81,920	74,105			
(うち預金積金利息)	(78,271)	(72,687)			
役務取引等費用	134,053	136,238			
その他業務費用	39,932	216			
経費	1,864,309	1,714,089			
その他経常費用	496,978	524,890			





損益の推移

平成25年9月期の収益は、コア業務純益は509百万円、
経常利益は255百万円、当期純利益は238百万円となりました。



コア業務純益 主として貸出金など資金の運用収益から預金など資金の調達費用を差し引き、「一般貸倒引当金純繰入額」及び「国債等債券関係損益」を除いた金融機関本来の営業活動による利益のことです。

経常利益 金融機関の通常業務による利益のことで「経常収益」から「経常費用」を引いたものです。

当期純利益 「当期純利益」とは「経常利益」にその年限りの特別な利益や損失を加減して、法人税等を控除した後の最終的な利益のことです。

金融再生法上の不良債権の状況

平成25年9月末の金融再生法上の不良債権は、平成24年9月末と比較して、679百万円増加しましたが、つるしんではこれらの不良債権について積極的な「担保」「保証」「引当金」の増強を行い保全しております。

金融再生法開示債権及び同債権に対する保全額

(単位:百万円)

区分	債権額 (A)	担保・保証等 (B)	貸倒引当金 (C)	保全額 (D)=(B)+(C)	保全率 (D)/(A)	貸倒引当金引当率 (C)/(A-B)
破産更生債権及びこれらに準ずる債権	平成24年9月末	8,935	6,719	2,216	8,935	100.00%
	平成25年9月末	8,124	5,820	2,303	8,124	100.00%
危険債権	平成24年9月末	3,868	2,213	697	2,911	75.26%
	平成25年9月末	4,624	2,566	849	3,416	73.88%
要管理債権	平成24年9月末	845	448	100	548	64.86%
	平成25年9月末	1,580	506	223	729	46.17%
不良債権計	平成24年9月末	13,649	9,380	3,014	12,395	90.81%
	平成25年9月末	14,328	8,894	3,376	12,270	85.63%
正常債権	平成24年9月末	148,523				
	平成25年9月末	143,024				
合計	平成24年9月末	162,172				
	平成25年9月末	157,353				

不良債権比率

平成24年9月末	8.41%
平成25年9月末	9.10%

経営の健全性(自己資本比率)

自己資本比率は総資産に対する自己資本の割合を示す比率で、金融機関経営の健全性、安全性を計る重要な指標の1つとされ、海外に営業拠点を持つ金融機関は8.0%以上を、国内のみ営業を行う金融機関は4.0%以上を維持することが求められています。つるしんは国内のみで営業を行う金融機関であり、4.0%以上の自己資本比率が求められておりますが、平成25年9月末の自己資本比率は、厳しい経営環境下にあつて、国内基準を安定的に上回る9.74%を確保でき、経営基盤は強固なものとなっております。

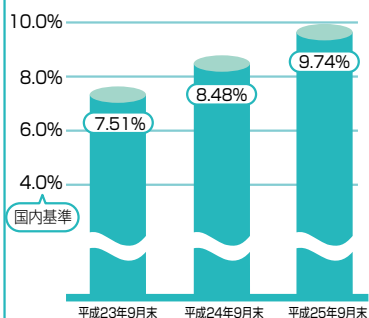
今後も引き続き自己資本を高め、安心していただけるつるしんを目指してまいります。

自己資本比率

単位：百万円

項目	平成23年9月末	平成24年9月末	平成25年9月末
自己資本比率	7.51%	8.48%	9.74%
自己資本額	9,210	10,368	11,714
基本的項目	8,532	9,605	10,962
補完的項目	677	763	751
控除項目	—	—	—
リスク・アセット	122,540	122,150	120,196

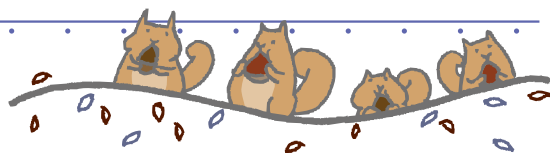
自己資本比率の推移



$$\text{自己資本比率} = \frac{\text{自己資本額 (11,714百万円)}}{\text{リスク・アセット (120,196百万円)}} \times 100 = 9.74\%$$

※リスク・アセットとは、資産の各項目にそれぞれのリスクウェイト(信用リスクの度合い)を乗じて得た額の合計額です。

有価証券の時価情報



お預かりしているご預金のうち、ご融資で運用している以外の資金については、その一部を有価証券に投資しています。当組合ではお客さまからお預かりした資金を安全に運用することに留意し、国債等の公共債を中心とした運用を行っています。

満期保有目的の債券		単位:百万円					
種 類	平成24年9月末			平成25年9月末			
	貸借対照表計上額	時 価	差 額	貸借対照表計上額	時 価	差 額	
時価が貸借対照表計上額を超えるもの	国 債	—	—	—	—	—	—
	地 方 債	99	108	8	99	106	6
	短期社債	—	—	—	—	—	—
	社 債	—	—	—	—	—	—
	そ の 他	500	507	7	100	108	7
小 計	599	615	15	200	214	14	
時価が貸借対照表計上額を超えないもの	国 債	—	—	—	—	—	—
	地 方 債	—	—	—	—	—	—
	短期社債	—	—	—	—	—	—
	社 債	—	—	—	—	—	—
	そ の 他	1,000	697	△302	900	714	△185
小 計	1,000	697	△302	900	714	△185	
合 計	1,600	1,313	△286	1,100	929	△171	

(注) 1. 時価は平成25年9月末における市場価格等に基づいております。 2. 上記の「その他」は、外国証券及び投資信託です。

その他有価証券		単位:百万円					
種 類	平成24年9月末			平成25年9月末			
	貸借対照表計上額	取得原価	差 額	貸借対照表計上額	取得原価	差 額	
時価が貸借対照表計上額を超えるもの	株 式	33	32	1	—	—	—
	債 券	10,012	9,770	242	9,340	9,225	114
	国 債	3,234	3,145	88	3,679	3,629	49
	地 方 債	1,970	1,899	70	1,617	1,600	17
	短期社債	—	—	—	—	—	—
	社 債	4,807	4,724	82	4,043	3,996	47
	そ の 他	363	356	7	100	100	0
	小 計	10,410	10,158	251	9,440	9,325	115
時価が貸借対照表計上額を超えないもの	株 式	150	186	△36	96	102	△6
	債 券	481	493	△11	1,097	1,107	△9
	国 債	—	—	—	300	305	△4
	地 方 債	99	99	0	198	199	△1
	短期社債	—	—	—	—	—	—
	社 債	381	393	△11	598	601	△3
	そ の 他	240	255	△15	926	993	△66
小 計	872	935	△63	2,120	2,202	△82	
合 計	11,282	11,094	187	11,561	11,528	32	

(注) 1. 貸借対照表計上額は、平成25年9月末における市場価格等に基づいております。 2. 「社債」には、政府保証債、公社団債、事業債が含まれております。 3. 上記の「その他」は、外国証券及び投資信託です。

時価評価されていない有価証券の主な内容及び貸借対照表計上額		単位:百万円	
項 目	平成24年9月末	平成25年9月末	
	貸借対照表計上額	貸借対照表計上額	
非上場株式	36	36	

金融円滑化に向けた取り組み

「中小企業金融円滑化法」は平成25年3月末で終了しましたが、当組合は、これまで以上にこの地域で事業を営む事業者や個人に対して円滑な資金供給や貸出条件の変更などのご要望にきめ細やかに対応するとともに、金融機関によるコンサルティング機能の一層の発揮などにより、経営改善支援・事業再生支援に取り組んでおります。なお、平成25年3月末以降、平成25年9月末時点の貸出条件の変更等の実施状況は次の通りです。



貸付の条件の変更等の実施状況

1. お客さまが中小企業者である場合

(単位:百万円)

	平成25年6月末		平成25年9月末	
	件数	金額	件数	金額
貸付けの条件の変更等の申込みを受けた貸付債権	3,952	73,880	4,054	75,300
うち、実行に係る貸付債権	3,776	70,509	3,922	73,168
うち、謝絶に係る貸付債権	23	570	25	642
うち、審査中の貸付債権	58	1,529	9	172
うち、取下げに係る貸付債権	95	1,271	98	1,318

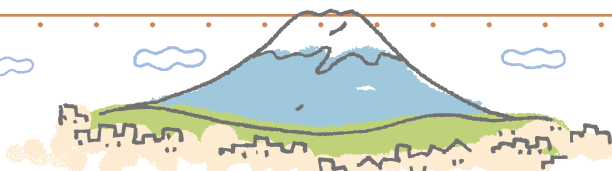
2. お客さまが住宅資金借入者である場合

(単位:百万円)

	平成25年6月末		平成25年9月末	
	件数	金額	件数	金額
貸付けの条件の変更等の申込みを受けた貸付債権	208	2,789	217	2,936
うち、実行に係る貸付債権	171	2,235	178	2,333
うち、謝絶に係る貸付債権	14	253	14	253
うち、審査中の貸付債権	1	5	2	32
うち、取下げに係る貸付債権	22	295	23	317

(当組合ホームページ掲載済みです。)

地域貢献



融資を通じた地域貢献

貸出金残高の内訳 (平成25年9月末)

(単位:百万円)

業種別	金額	構成比
製造業	12,881	8.22%
農業、林業	733	0.46%
漁業	99	0.06%
鉱業、採石業、砂利採取業	0	0.00%
建設業	12,868	8.21%
電気、ガス、熱供給、水道業	50	0.03%
情報通信業	508	0.32%
運輸業、郵便業	381	0.24%
卸売業、小売業	11,338	7.23%
金融業、保険業	500	0.31%
不動産業	13,773	8.79%
物品賃貸業	425	0.27%
学術研究、専門・技術サービス業	56	0.03%
宿泊業	7,303	4.66%
飲食業	2,808	1.79%
生活関連サービス業、娯楽業	2,263	1.44%
教育、学習支援業	176	0.11%
医療、福祉	850	0.54%
その他のサービス	8,648	5.52%
その他の産業	731	0.46%
小計	76,399	48.76%
地方公共団体	16,638	10.61%
雇用・能力開発機構等	—	—
個人(住宅・消費・納税資金等)	63,640	40.61%
合計	156,678	100.00%

(注)業種別区分は日本標準産業分類の大分類に準じて記載しております。

主な地域貢献(CSR)活動 (平成25年4月～9月)

- 忍野村ゲートボール大会の実施(平成25年4月)
- 「チャレンジ富士五湖ウルトラマラソン」ボランティア活動(平成25年4月)
- 「富士河口湖町クリーンアップ湖畔清掃」参加(平成25年5月)
- 「第29回 郡内おかあさんコーラス大会」主催(平成25年5月)
- 「山中湖ロードレース」ボランティア活動(平成25年5月)
- 「ドラゴンヒルズ」ボランティア活動(平成25年5月)
- 「本栖湖クリーンアップ2013」ボランティア活動(平成25年6月)
- 「富士ヒルクライムロードレース」ボランティア活動(平成25年6月)
- 「上野原七タナイトバザール」ボランティア活動(平成25年7月)
- 「火祭りロードレース大会」ボランティア活動(平成25年8月)
- 「しんくみの日週間」ボランティア活動(平成25年9月) (各観光地、各名勝等の清掃活動および職員献血活動) 他

トピックス

平成25年4月 ピーターパンカード寄付金贈呈式

平成25年6月 富士山道を往く「御山参詣、富士まで歩く講2013」協賛

平成25年6月 第37回鶴友懇話会定期講演会 開催

講師 田崎史郎氏

テーマ「日本の政治は良くなるか」

平成25年6月 夏期ボーナスキャンペーン

『スーパーあかふじ特別編 がんばれ東北！応援キャンペーン』

平成25年7月 第5次女性モニター「第1回女性モニター会議」開催

平成25年9月 明見支店リニューアルオープン



新商品

平成25年6月 8大疾病補償付債務返済支援保険

「しんくみ8大サポート」取扱開始

平成25年7月 「富士山世界遺産登録記念懸賞品付定期積金【富士山麓物語】」発売

平成25年7月 「富士山世界遺産登録記念特別融資【アシスト30】」発売

お問い合わせ

■ キャッシュカード・印鑑・通帳・証書の盗難・紛失

受付時間:平日(9:00～17:00) 各取引店までご連絡ください。

上記以外の時間帯 信組ATMセンター 電話番号: **047-498-0151**

1. 紛失・盗難は、警察署にもお届けください。
2. ご連絡後は、再発行・印鑑変更等のお手続きが必要となりますので、お取引店までお越しいただきますようお願いいたします。
3. 第2・第4日曜日の前日23:45～当日7:00までの間は、システムメンテナンス等のため対応業務は一時休止となりますので、よろしくお願いたします。

お問い合わせ内容	受付時間	お問い合わせ先電話番号	お問い合わせ先
商品・サービス	平日(9:00～17:00)	フリーダイヤル 0120-152640	都留信用組合 営業推進部
個人情報の取扱い等	平日(9:00～17:00)	フリーダイヤル 0120-302144	都留信用組合 経営管理部
お客さま相談・苦情窓口	平日(9:00～17:00)	フリーダイヤル 0120-302144	都留信用組合 経営管理部
振り込み詐欺被害者相談窓口	平日(9:00～17:00)	フリーダイヤル 0120-302144	都留信用組合 経営管理部
インターネットバンキング	平日(9:00～17:00)	0555-24-2600	都留信用組合 事務部



店舗一覽表 (事務所の名称・所在地)

(平成25年9月末)

区分	店名	店番号	郵便番号	住所	電話	
本部	本部	100	〒403-0004	富士吉田市下吉田二丁目19番11号	0555-22-2131	
	事務センター	100	〒403-0005	富士吉田市上吉田966-1	0555-24-2600	
営業店	富士吉田市	本店営業部	001	〒403-0004	富士吉田市下吉田二丁目19番11号	0555-22-2131
		明見支店	005	〒403-0002	富士吉田市小見見1649	0555-23-2360
		上吉田支店	009	〒403-0005	富士吉田市上吉田二丁目6番2号	0555-23-4821
		竜ヶ丘支店	012	〒403-0014	富士吉田市竜ヶ丘二丁目4番11号	0555-24-2131
		富士吉田南支店	013	〒403-0005	富士吉田市上吉田1094-10	0555-24-3733
		大明見支店	017	〒403-0003	富士吉田市大明見546-1	0555-22-6131
		富士見町支店	050	〒403-0004	富士吉田市下吉田5433-3	0555-24-3511
		新西原支店	051	〒403-0017	富士吉田市新西原二丁目26番28号	0555-22-8118
		桂支店	007	〒402-0034	都留市桂町667	0554-43-4115
	都留市	谷村支店	011	〒402-0056	都留市つる一丁目18番18号	0554-43-2131
		上谷支店	016	〒402-0053	都留市上谷二丁目5番15号	0554-45-2131
		禾生支店	056	〒402-0004	都留市古川渡510-1	0554-45-7121
	大月市	大月支店	008	〒401-0012	大月市御太刀一丁目7番3号	0554-22-1333
		猿橋支店	052	〒409-0617	大月市猿橋町殿上357-6	0554-22-2131
	上野原市	上野原支店	053	〒409-0112	上野原市上野原2026	0554-62-5311
	南都留郡	小立支店	002	〒401-0302	南都留郡富士河口湖町小立1935-1	0555-72-2148
		河口湖支店	003	〒401-0301	南都留郡富士河口湖町船津1376-1	0555-72-2131
		山中湖支店	004	〒401-0501	南都留郡山中湖村山中138	0555-62-2131
小沼支店		006	〒403-0022	南都留郡西桂町小沼1706	0555-25-2131	
忍野支店		010	〒401-0511	南都留郡忍野村忍草1504-1	0555-84-3341	
平野支店		014	〒401-0502	南都留郡山中湖村平野1953-1	0555-65-7711	
	鳴沢支店	018	〒401-0320	南都留郡鳴沢村1797-1	0555-85-3011	

店舗外ATM設置場所

(平成25年9月末)

区分	設置場所	区分	設置場所
富士吉田市	富士吉田市役所	南都留郡	河口湖ショッピングセンター
	富士吉田市立病院		湖北ビューライン出張所
	イツモア赤坂ショッピングセンター		山梨赤十字病院
	サンフーズ富士見町店		富士河口湖町役場
都留市	都留市役所		ファナック生活センター
	ホームセンターオーツル		道志村役場前
大月市	真木出張所		キャノンアネルバ

- 富士吉田市
- 都留市
- 大月市
- 上野原市
- 北都留郡
- 小菅村
- 丹波山村
- 南都留郡
- 富士河口湖町
- 西桂町
- 山中湖村
- 忍野村
- 鳴沢村
- 道志村

地区一覽

(平成25年9月末)





都留信用組合

〒403-0004 山梨県富士吉田市下吉田二丁目19番11号

Tel.0555-22-2131 FAX.0555-22-2624

URL <http://www.tsurushinkumi.co.jp/> E-mail info@tsurushinkumi.co.jp



この印刷物は、環境にやさしいVOC(揮発性有機化合物)成分フリーの植物油型インキを使用して印刷しました。