

Tsurushinyokumiai Report 2012

平成24年度 上半期の現況



 都留信用組合

ごあいさつ

皆さまには、平素より都留信用組合をご愛顧いただき厚くお礼申し上げます。

本年も当組合の経営状況について、一層ご理解を深めていただきたく、平成24年度上半期の現況をとりまとめた「上半期ディスクロージャー誌」を作成いたしました。

本誌では、皆さまの最も身近な金融機関として、財務内容ははじめとする最近の経営状況・財務内容・地域貢献への取り組み等をまとめさせていただきましたので、ご一読いただければ幸いです。

今後とも、地域の皆さま方のお役に立てるよう役職員一同努力する所存でございますので、変わらぬご支援・ご協力を賜りますようお願い申し上げます。

平成24年11月

理事長 **細田幸次**



Profile つるしんプロフィール (平成24年9月末現在)

○名称	都留信用組合
○本店所在地	富士吉田市下吉田二丁目19番11号
○創業	昭和27年3月
○出資金	5,128百万円
○店舗数	22店舗
○職員数	349名
○組合員数	48,015人
○預金残高	260,644百万円
○貸出金残高	161,284百万円

1. 掲載金額は、単位未満を切り捨てて表示しているため、表中の合計欄と各項目の合計金額が一致しない場合があります。

2. 残高表示は、残高が全くない場合「-」を、単位未満の残高がある場合は「0」を表示しております。



もくじ

- 1 ごあいさつ
- 2 預金・貸出金の推移
- 3 資産・負債及び純資産の状況等
- 4 損益の推移等
- 5 経営の健全性
- 6 有価証券の時価情報
- 7 金融円滑化に向けた取り組み
- 8 地域貢献
- 9 トピックス
- 10 店舗一覧表

預金・貸出金の推移

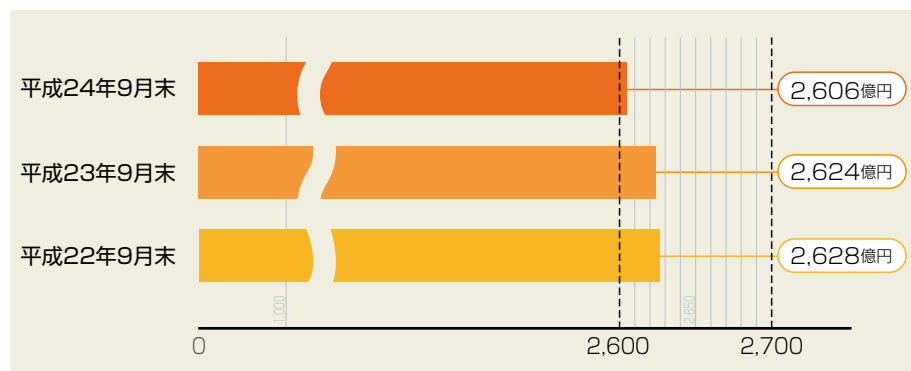
平成24年9月末現在で

預金 2,606億円をお預かりしています。

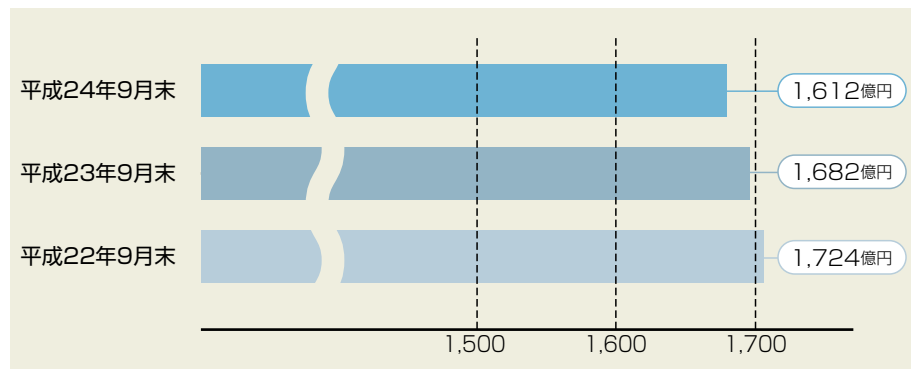
貸出金 1,612億円の貸出を行っています。



預金残高の推移



貸出金残高の推移





資産・負債及び純資産の状況

(単位:千円)

科 目	資産の部		科 目	負債及び組合員勘定の部	
	平成23年9月末	平成24年9月末		平成23年9月末	平成24年9月末
現金	3,231,744	3,427,444	預金積金	262,466,896	260,644,027
預け金	80,545,911	92,240,694	その他負債	588,441	534,120
有価証券	19,187,862	12,919,261	賞与引当金	90,000	110,000
貸出金	168,235,498	161,284,507	退職給付引当金	507,468	528,509
その他資産	2,131,258	1,989,938	役員退職慰労引当金	132,195	144,539
有形固定資産	3,261,512	3,107,511	偶発損失引当金	35,228	6,705
無形固定資産	156,644	154,974	その他引当金	522	717
繰延税金資産	245,167	278,439	債務保証	421,869	360,886
債務保証見返	421,869	360,886	負債の部計	264,242,621	262,329,506
貸倒引当金	△ 4,408,570	△ 3,692,487	純資産	8,766,276	9,741,665
(うち個別貸倒引当金)	(△3,731,017)	(△2,914,155)	出資金	4,256,305	5,128,369
			利益剰余金	4,282,688	4,477,051
			その他有価証券評価差額金	227,283	136,245
合 計	273,008,898	272,071,171	合 計	273,008,898	272,071,171

損益の状況

(単位:千円)

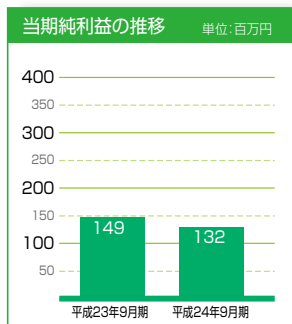
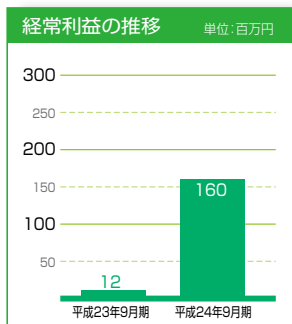
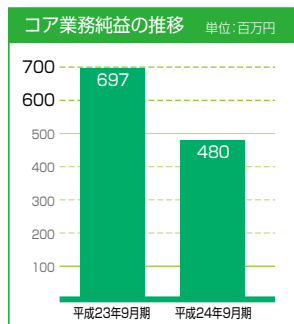
科 目	平成23年9月期	平成24年9月期	科 目	平成23年9月期	平成24年9月期
経常収益	2,892,288	2,777,920	経常利益	12,533	160,726
資金運用収益	2,592,945	2,377,811	特別利益	142,269	—
(うち貸出金利息)	(2,217,783)	(2,080,603)	特別損失	433	20
役員取引等収益	161,694	164,010	税引前当期純利益	154,369	160,705
その他業務収益	137,594	100,886	法人税・住民税及び事業税	5,570	35,808
その他経常収益	54	135,212	法人税等調整額	△ 355	△ 8,005
経常費用	2,879,754	2,617,194	当期純利益	149,154	132,903
資金調達費用	110,508	81,920			
(うち預金積金利息)	(104,979)	(78,271)			
役員取引等費用	129,784	134,053			
その他業務費用	2,489	39,932			
経費	1,830,091	1,864,309			
その他経常費用	806,880	496,978			



損益の推移



平成24年9月期の収益は、コア業務純益は480百万円、
 経常利益は160百万円、当期純利益は132百万円となりました。



- コア業務純益** 主として貸出金など資金の運用収益から預金など資金の調達費用を差し引き、「一般貸倒引当金純繰入額」及び「国債等債券関係損益」を除いた実質的な金融機関本来の営業活動による利益のことです。
- 経常利益** 金融機関の通常業務による利益のことで「経常収益」から「経常費用」を引いたものです。
- 当期純利益** 「当期純利益」とは「経常利益」にその年限りの特別な利益や損失を加減して、税金を控除した後の最終的な利益のことです。

金融再生法上の不良債権の状況

平成24年9月末の金融再生法上の不良債権は、平成23年9月末と比較して、1,190百万円減少しました。つるしんではこれらの不良債権について積極的な「担保」「保証」「引当金」の増強を行い保全しております。

金融再生法開示債権及び同債権に対する保全額 (単位:百万円)

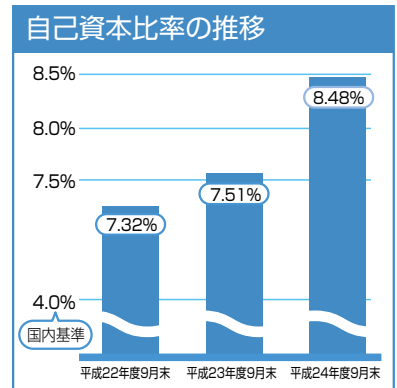
区分	債権額 (A)	担保・保証等 (B)	貸倒引当金 (C)	保全額 (D)=(B)+(C)	保全率 (D)/(A)	貸倒引当引当率 (C)/(A-B)
破産更生債権及びこれらに準ずる債権	平成23年9月末	11,591	8,601	2,989	11,591	100.00%
	平成24年9月末	8,935	6,719	2,216	8,935	100.00%
危険債権	平成23年9月末	2,703	1,268	741	2,009	74.33%
	平成24年9月末	3,868	2,213	697	2,911	75.26%
要管理債権	平成23年9月末	545	332	44	377	69.17%
	平成24年9月末	845	448	100	548	64.86%
不良債権計	平成23年9月末	14,839	10,201	3,775	13,977	94.19%
	平成24年9月末	13,649	9,380	3,014	12,395	90.81%
正常債権	平成23年9月末	154,410				
	平成24年9月末	148,523				
合計	平成23年9月末	169,250				不良債権比率 8.76%
	平成24年9月末	162,172				8.41%

経営の健全性(自己資本比率)

自己資本比率は総資産に対する自己資本の割合を示す比率で、金融機関経営の健全性、安全性を計る重要な指標の1つとされ、海外に営業拠点を持つ金融機関は8.0%以上を、国内のみ営業を行う金融機関は4.0%以上を維持することが求められています。つるしんは国内のみで営業を行う金融機関であり、4.0%以上の自己資本比率が求められておりますが、平成24年9月末の自己資本比率は、厳しい経営環境下にあって、国内基準を安定的に上回る8.48%を確保でき、経営基盤は強固なものとなっております。

今後も引き続き自己資本を高め、安心していただけるつるしんを目指してまいります。

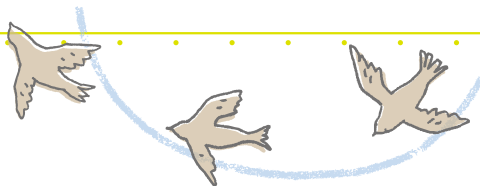
項目	平成22年9月末	平成23年9月末	平成24年9月末
自己資本比率	7.32%	7.51%	8.48%
自己資本額	9,147	9,210	10,368
基本的項目	8,600	8,532	9,605
補完的項目	547	677	763
控除項目	—	—	—
リスク・アセット	124,958	122,540	122,150



$$\text{自己資本比率} = \frac{\text{自己資本額 (10,368百万円)}}{\text{リスク・アセット (122,150百万円)}} \times 100 = 8.48\%$$

※リスクアセットとは、資産の各項目にそれぞれのリスクウェイト(信用リスクの度合い)を乗じて得た額の合計額です。

有価証券の時価情報



お預かりしているご預金のうち、ご融資で運用している以外の資金については、その一部を有価証券に投資しています。当組合ではお客さまからお預かりした資金を安全に運用することに留意し、国債等の公共債を中心とした運用を行っています。

満期保有目的の債券		単位:百万円					
	種 類	平成23年9月末			平成24年9月末		
		貸借対照表計上額	時 価	差 額	貸借対照表計上額	時 価	差 額
時価が貸借対照表計上額を越えるもの	国 債	—	—	—	—	—	—
	地 方 債	99	107	7	99	108	8
	短期社債	—	—	—	—	—	—
	社 債	200	200	0	—	—	—
	そ の 他	300	307	7	500	507	7
	小 計	599	616	16	599	615	15
時価が貸借対照表計上額を越えないもの	国 債	—	—	—	—	—	—
	地 方 債	—	—	—	—	—	—
	短期社債	—	—	—	—	—	—
	社 債	—	—	—	—	—	—
	そ の 他	1,300	957	△342	1,000	697	△302
	小 計	1,300	957	△342	1,000	697	△302
	合 計	1,900	1,574	△325	1,600	1,313	△286

(注)1.時価は、平成24年9月末における市場価格等に基づいております。2.「社債」には、公社公団債、事業債が含まれております。3.上記の「その他」は、外国証券及び投資信託です。

その他有価証券		単位:百万円					
	種 類	平成23年9月末			平成24年9月末		
		貸借対照表計上額	取得原価	差 額	貸借対照表計上額	取得原価	差 額
時価が貸借対照表計上額を越えるもの	株 式	25	22	2	33	32	1
	債 券	15,618	15,257	360	10,012	9,770	7
	国 債	5,225	5,093	132	3,234	3,145	88
	地 方 債	2,680	2,599	80	1,970	1,899	70
	短期社債	—	—	—	—	—	—
	社 債	7,712	7,564	147	4,807	4,724	82
	そ の 他	401	387	13	363	356	7
		小 計	16,044	15,667	376	10,410	10,158
時価が貸借対照表計上額を越えないもの	株 式	113	146	△33	150	186	△36
	債 券	989	995	△5	481	493	△11
	国 債	—	—	—	—	—	—
	地 方 債	99	99	0	99	99	0
	短期社債	—	—	—	—	—	—
	社 債	890	895	△4	381	393	△11
	そ の 他	103	111	△8	240	255	△15
	小 計	1,206	1,253	△46	872	935	△63
	合 計	17,251	16,921	329	11,282	11,094	187

(注)1.貸借対照表計上額は、平成24年9月末における市場価格等に基づいております。2.「社債」には、公社公団債、事業債が含まれております。3.上記の「その他」は、外国証券及び投資信託です。

時価評価されていない有価証券の主な内容及び貸借対照表計上額		単位:百万円	
項 目	平成23年9月末	平成24年9月末	
	貸借対照表計上額	貸借対照表計上額	
非上場株式	36	36	

金融円滑化に向けた取り組み

当組合は、地域の健全な事業を営む事業者および個人に対して必要な資金を円滑に供給していくこと、並びに地域の事業者の経営相談・経営指導および経営改善に関するきめ細かな支援に取り組むことが、地域金融機関の最も重要な役割の一つであると認識し、適切なリスク管理態勢の下、方針に則り金融仲介機能を積極的に発揮しております。



貸付条件の変更等の実施状況（平成21年12月4日から平成24年9月30日まで）

1. お客さまが中小企業者である場合		(単位:件、百万円)	
(平成24年9月末)	件数	金額	
貸付けの条件の変更等の申込みを受けた貸付債権	3,624	64,033	
うち、実行に係る貸付債権	3,497	61,357	
うち、謝絶に係る貸付債権	16	211	
うち、審査中の貸付債権	30	1,311	
うち、取下げに係る貸付債権	81	1,152	
うち、信用保証協会等による債務の保証を受けていた貸付債権のうち、実行に係る貸付債権	687	8,575	
うち、信用保証協会等による債務の保証を受けていた貸付債権のうち、謝絶に係る貸付債権	6	28	

2. お客さまが住宅資金借入者である場合		(単位:件、百万円)	
(平成24年9月末)	件数	金額	
貸付けの条件の変更等の申込みを受けた貸付債権	201	2,702	
うち、実行に係る貸付債権	162	2,070	
うち、謝絶に係る貸付債権	14	253	
うち、審査中の貸付債権	3	83	
うち、取下げに係る貸付債権	22	295	

(当組合ホームページ掲載済みです。)

地域貢献



融資を通じた地域貢献

貸出金残高の内訳 (平成24年9月末)

(単位:百万円)

業 種 別	金 額	構 成 比
製 造 業	14,102	8.74%
農 業、林 業	675	0.42%
漁 業	119	0.07%
鉱業、採石業、砂利採取業	1	0.00%
建 設 業	13,750	8.52%
電気、ガス、熱供給、水道業	31	0.01%
情 報 通 信 業	600	0.37%
運 輸 業、郵 便 業	407	0.25%
卸 売 業、小 売 業	12,138	7.52%
金 融 業、保 険 業	500	0.31%
不 動 産 業	13,711	8.50%
物 品 賃 貸 業	404	0.25%
学術研究、専門・技術サービス業	61	0.03%
宿 泊 業	7,554	4.68%
飲 食 業	3,109	1.92%
生活関連サービス業、娯楽業	2,389	1.48%
教 育、学 習 支 援 業	193	0.12%
医 療、福 祉	920	0.57%
そ の 他 の サ ー ビ ス	9,179	5.69%
そ の 他 の 産 業	682	0.42%
小 計	80,533	49.93%
地 方 公 共 団 体	16,284	10.10%
雇 用・能 力 開 発 機 構 等	—	—
個 人 (住 宅・消 費・納 税 資 金 等)	64,466	39.97%
合 計	161,284	100.00%

(注)業種別区分は日本標準産業分類の大分類に準じて記載しております。

主な地域貢献(CSR)活動(平成24年4月～9月)

- 「チャレンジ富士五湖ウルトラマラソン」ボランティア活動(平成24年4月)
- 第28回郡内おおかさんコーラス大会(平成24年5月)
- 「山中湖ロードレース」ボランティア活動(平成24年5月)
- 「本栖湖クリーンアップ2012」ボランティア活動(平成24年6月)
- 「富士ヒルクライムロードレース」ボランティア活動(平成24年6月)
- 「火祭りロードレース大会」ボランティア活動(平成24年8月)
- 「しんくみの日週間」ボランティア活動(平成24年9月)

(各観光地、各名勝等の清掃活動および職員献血活動)

他

トピックス



- 平成24年4月 ピーターパンカード寄付金贈呈
- 平成24年5月 「富士山の世界文化遺産登録応援PR用ステッカー」富士吉田市寄贈
- 平成24年6月 富士山道を往く「御山参詣・富士まで歩く講2012」協賛
- 平成24年6月 第36回鶴友懇話会定期講演会 開催
講師 手嶋龍一氏
テーマ「東アジア・環太平洋の時代とニッポン」
- 平成24年7月 第4次女性モニター「第1回女性モニター会議」開催
- 平成24年7月 「つるしん」東北復興チャリティーバザー開催
- 平成24年9月 つるしんゆうゆうクラブ「長山洋子歌謡ショー」開催

新商品

- 平成24年4月 年金払積立傷害保険「ゆとらいふみらい」取扱開始
- 平成24年6月 がんばれ東北！応援キャンペーンNo.2
「懸賞品付定期預金・国債（スーパーあかふじ特別編）」発売
- 平成24年8月 (株)ティー・シー保証提携商品「つるしんソーラーローン」取扱開始
- 平成24年8月 つるしんゆうゆうクラブ会員向け団体傷害保険
「ゆうゆうあんしんサポート」取扱開始

お問い合わせ

■ キャッシュカード・印鑑・通帳・証書の盗難・紛失

受付時間：平日(9:00～17:00) 各取引店までご連絡ください

上記以外の時間帯 信組ATMセンター 電話番号: **047-498-0151**

1. 紛失・盗難は、警察署にもお届けください。
2. ご連絡後は、再発行・印鑑変更等のお手続きが必要となりますので、お取引店までお越しいただけますようお願いいたします。
3. 第2・第4日曜日の前日23:45～当日7:00までの間は、システムメンテナンス等のため対応業務は一時休止となりますのでよろしくお願いいたします。

お問い合わせ内容	受付時間	お問い合わせ先電話番号	お問い合わせ先
商品・サービス	平日(9:00～17:00)	フリーダイヤル 0120-152640	都留信用組合 営業推進部
個人情報の取扱い等	平日(9:00～17:00)	フリーダイヤル 0120-302144	都留信用組合 経営管理部
お客さま相談・苦情窓口	平日(9:00～17:00)	フリーダイヤル 0120-302144	都留信用組合 経営管理部
振り込め詐欺被害者相談窓口	平日(9:00～17:00)	フリーダイヤル 0120-302144	都留信用組合 経営管理部
インターネットバンキング	平日(9:00～17:00)	0555-24-2600	都留信用組合 事務部

店舗一覽表 (事務所の名称・所在地) (平成24年9月末)

区分	店名	店番号	郵便番号	住所	電話	
本部	本部	100	〒403-0004	富士吉田市下吉田二丁目19番11号	0555-22-2131	
	事務センター	100	〒403-0005	富士吉田市上吉田966-1	0555-24-2600	
営業店	富士吉田市	本店営業部	001	〒403-0004	富士吉田市下吉田二丁目19番11号	0555-22-2131
		明見支店	005	〒403-0002	富士吉田市小明見1649	0555-23-2360
		上吉田支店	009	〒403-0005	富士吉田市上吉田二丁目6番2号	0555-23-4821
		竜ヶ丘支店	012	〒403-0014	富士吉田市竜ヶ丘二丁目4番11号	0555-24-2131
		富士吉田南支店	013	〒403-0005	富士吉田市上吉田1094-10	0555-24-3733
		大明見支店	017	〒403-0003	富士吉田市大明見546-1	0555-22-6131
		富士見町支店	050	〒403-0004	富士吉田市下吉田5433-3	0555-24-3511
		新西原支店	051	〒403-0017	富士吉田市新西原二丁目26番28号	0555-22-8118
		桂支店	007	〒402-0034	都留市桂町667	0554-43-4115
		谷村支店	011	〒402-0056	都留市つる一丁目18番18号	0554-43-2131
	都留市	上谷支店	016	〒402-0053	都留市上谷二丁目5番15号	0554-45-2131
		禾生支店	056	〒402-0004	都留市古川渡510-1	0554-45-7121
		大月市	大月支店	008	〒401-0012	大月市御太刀一丁目7番3号
	大月市	猿橋支店	052	〒409-0617	大月市猿橋町殿上357-6	0554-22-2131
		上野原市	上野原支店	053	〒409-0112	上野原市上野原2026
	南都留郡	小立支店	002	〒401-0302	南都留郡富士河口湖町小立1935-1	0555-72-2148
		河口湖支店	003	〒401-0301	南都留郡富士河口湖町船津1376-1	0555-72-2131
		山中湖支店	004	〒401-0501	南都留郡山中湖村山中138	0555-62-2131
		小沼支店	006	〒403-0022	南都留郡西桂町小沼1706	0555-25-2131
忍野支店		010	〒401-0511	南都留郡忍野村忍草1504-1	0555-84-3341	
平野支店		014	〒401-0502	南都留郡山中湖村平野1953-1	0555-65-7711	
鳴沢支店	018	〒401-0320	南都留郡鳴沢村1797-1	0555-85-3011		

店舗外ATM設置場所 (平成24年9月末)

区分	設置場所	区分	設置場所
富士吉田市	富士吉田市役所	南都留郡	河口湖ショッピングセンター
	富士吉田市立病院		湖北ビューライン出張所
	イツモア赤坂ショッピングセンター		山梨赤十字病院
	サンフーズ富士見町店		富士河口湖町役場
都留市	都留市役所		ファンク生活センター
	ホームセンターオーツル		道志村役場前
大月市	真木出張所		キャノンアネルバ





都留信用組合

〒403-0004 山梨県富士吉田市下吉田二丁目19番11号

Tel.0555-22-2131 FAX.0555-22-2624

URL <http://www.tsurushinkumi.co.jp/> E-mail info@tsurushinkumi.co.jp



この印刷物は、環境にやさしいVOC(揮発性有機化合物)成分フリーの植物油型インキを使用して印刷しました。